

RELATÓRIO DE EXECUÇÃO DO ACORDO DE RESULTADOS

AVALIAÇÃO INSTITUCIONAL

3 º TRIMESTRE DE 2005

Fundação Hemominas
Secretaria de Estado da Saúde de Minas Gerais

Belo Horizonte

JUL/AGO/SET/2005

1 – INTRODUÇÃO.....	2
2- ÁREAS DE RESULTADOS	3
2.1 HEMOTERAPIA.....	3
2.1.1 <i>Hospitais atendidos pela Hemorrede</i>	<i>3</i>
2.1.2 <i>Candidatos à Doação de Sangue e Coletas Realizadas</i>	<i>4</i>
2.1.3 <i>Sorologia Positiva</i>	<i>5</i>
2.1.4 <i>Perda de Concentrados de Hemácias, por validade</i>	<i>6</i>
2.1.5 <i>Perda de Testes Sorológicos, por reação.....</i>	<i>6</i>
2.1.6 <i>Perda de bolsas na coleta de sangue</i>	<i>6</i>
2.1.7 <i>Doadores de Retorno.....</i>	<i>7</i>
2.1.8 <i>Hemocomponentes Produzidos</i>	<i>8</i>
2.1.9 <i>Hemocomponentes Transfundidos.....</i>	<i>8</i>
2.1.10 <i>Hemoderivados Transfundidos.....</i>	<i>9</i>
2.2 HEMATOLOGIA AMBULATORIAL	10
2.2.1 <i>Procedimentos realizados por equipe multidisciplinar.....</i>	<i>10</i>
2.2.2 <i>Exames realizados em pacientes do ambulatório</i>	<i>11</i>
2.2.3 <i>Consultas hematológicas realizadas</i>	<i>11</i>
2.2.4 <i>Consultas hemoterápicas realizadas</i>	<i>12</i>
2.3 CAPACITAÇÃO DO PÚBLICO EXTERNO	13
2.3.1 <i>Visitas técnicas</i>	<i>13</i>
2.3.2 <i>Estágios técnicos administrativos.....</i>	<i>13</i>
2.3.3 <i>Treinamento de profissionais de hospitais contratantes</i>	<i>14</i>
2.4 ARRECADAÇÃO FINANCEIRA	15
3 – PLANO DE AÇÃO E MELHORIA	15
3.1 AÇÕES REALIZADAS NO TERCEIRO TRIMESTRE DE 2005.....	15
3.2 MELHORIA REALIZADA NO TERCEIRO TRIMESTRE DE 2005	16
4- ANEXO	16

1 – INTRODUÇÃO

Após ter demonstrado o desempenho da Fundação Hemominas no primeiro semestre de 2005, através de relatório analítico da execução das metas pactuadas, e objetivando o cumprimento da Cláusula Sétima, do Acordo de Resultados assinado em outubro/04 com a SES/MG, referente à execução da Política de Sangue e Hemoderivados do Estado de Minas Gerais, apresentamos neste documento as realizações referentes ao 3º trimestre de 2005. Este relatório tem como finalidade proporcionar à Comissão de Acompanhamento e Avaliação condições de análise e verificação dos resultados alcançados.

2- ÁREAS DE RESULTADOS

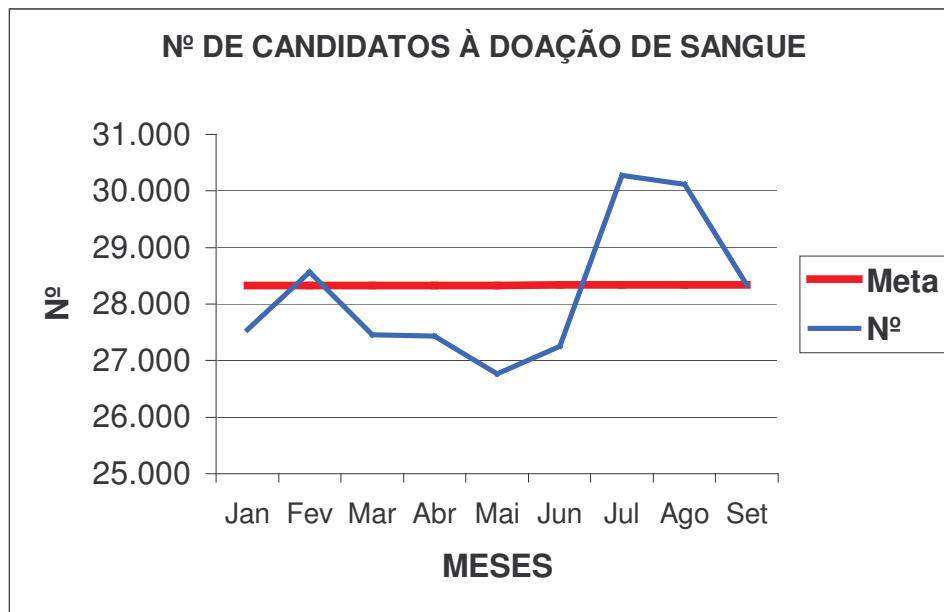
2.1 Hemoterapia

2.1.1 Hospitais atendidos pela Hemorrede

A Fundação Hemominas presta atendimento a hospitais de Média e Alta Complexidade do Estado, verificando-se ao final do mês de setembro que a Hemominas passou a atender 465 unidades significando um acréscimo de 7,4% ou seja, um incremento de 32 hospitais em relação à meta inicial. As modalidades contratuais de atendimento referem-se a Assistência Hemoterápica e Agências Transfusionais.

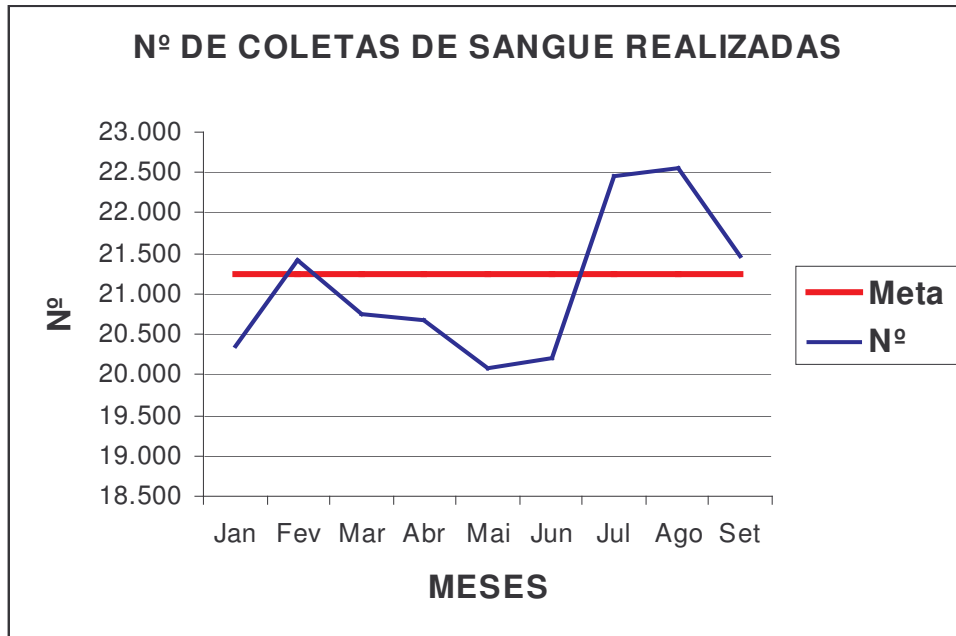
2.1.2 Candidatos à Doação de Sangue e Coletas Realizadas

Foram atendidos, no trimestre em análise, pela Hemorrede 88.736 candidatos à doação de sangue, ultrapassando em 4,4% (3.736 candidatos) a meta programada. Conseqüentemente houve, também, um acréscimo no nº de coletas de bolsas de sangue.



FONTE: TEC/DSA

Foram realizadas 66.450 coletas, 4,2% (2.700 coletas) a mais do que o previsto.



FONTE: TEC/DSA

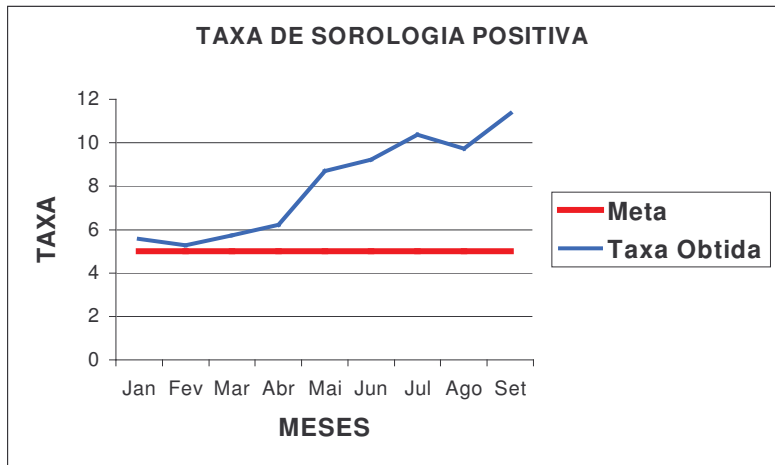
2.1.3 Sorologia Positiva

A taxa média de sorologia positiva, neste trimestre, ficou em 10,48%, bem maior do que a programada (<5%). A elevação desta taxa justifica-se, tendo em vista a centralização da sorologia em Belo Horizonte e também à introdução da técnica Sífilis Elisa a partir do mês de abril, que eleva os índices de positividade devido à cicatriz sorológica.

A centralização ocasionou introdução de novas técnicas e conseqüentemente necessidade de treinamento de profissionais nestas técnicas, o que pode ter causado aumento da taxa de sorologia positiva.

A técnica de Elisa, além de ser nova, apresenta um índice de positividade maior porque identifica aqueles doadores que já tiveram a doença, mas estão curados.

Apesar da taxa média de sorologia positiva apresentar resultado acima da meta, é importante salientar que a taxa média de sorologia nacional é de 11,08%, conforme Pt/GM/Nº 1101 de 12/06/02. Portanto estamos dentro da taxa recomendada pelo Ministério da Saúde e representando uma eficiente triagem clínica onde a seleção do doador consegue eliminar possíveis soros positivos. Isto representa, também, uma economia de material a ser utilizado na doação de sangue que teria que ser descartado em decorrência do resultado positivo dos exames de sorologia.

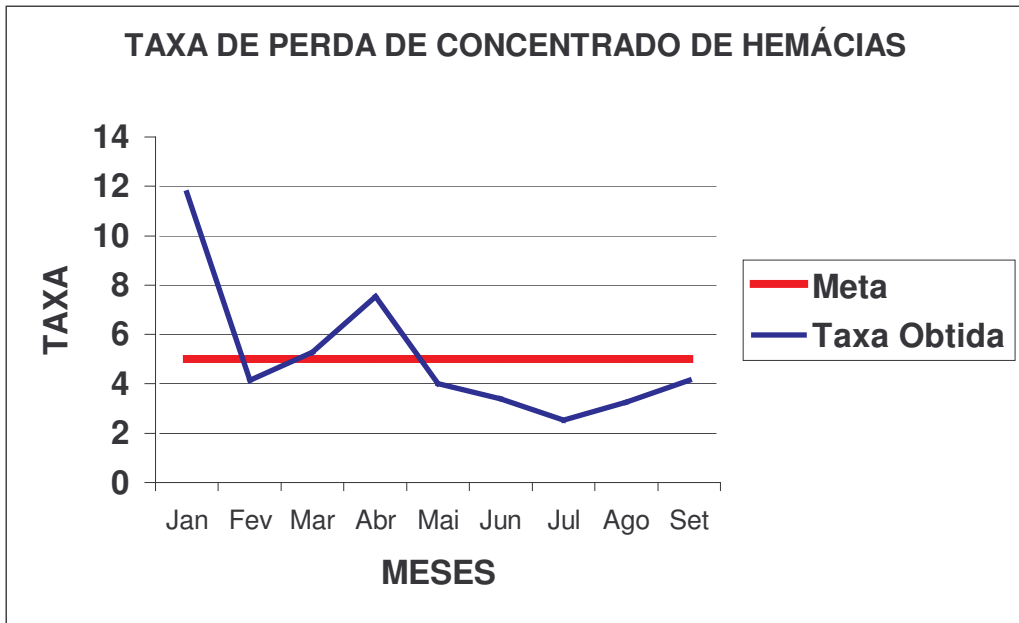


FONTE: TEC/DSA

2.1.4 Perda de Concentrados de Hemácias, por validade

No terceiro trimestre de 2005, a taxa média de perda de concentrados de hemácias por validade ficou em 3,31%. Esta taxa pode ser considerada ótima uma vez que encontra-se abaixo da meta prevista, qual seja, <5. Observa-se, ainda, otimização na utilização destas bolsas uma vez que a taxa média obtida no 1º semestre/05 foi de 6,01%.

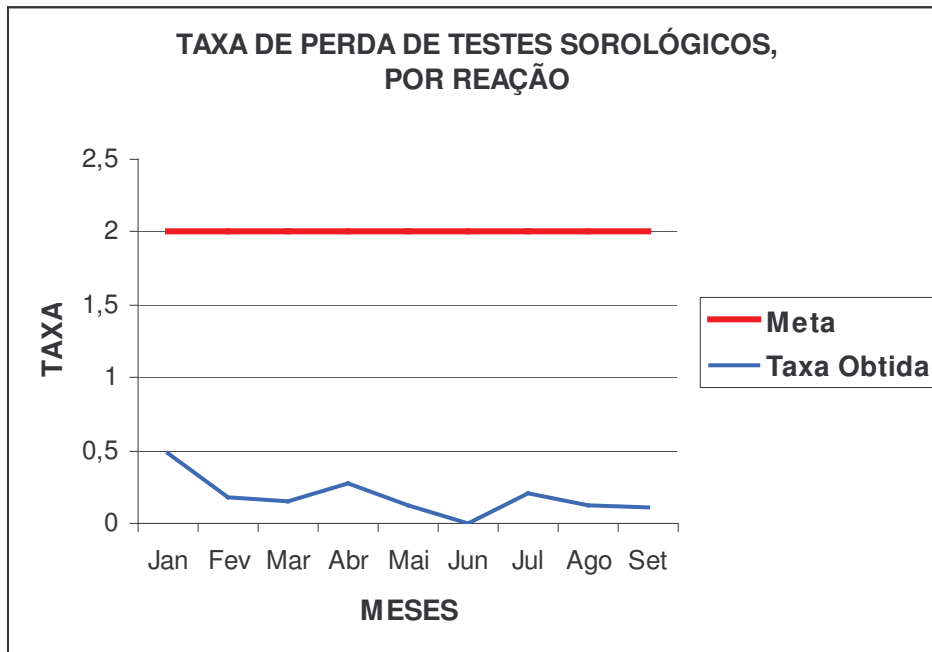
Abaixo são demonstradas as taxas mês a mês:



FONTE: TEC/DSA

2.1.5 Perda de Testes Sorológicos, por reação

O gráfico abaixo, contempla as taxas de perdas sorológicas, por reação, obtidas no período de janeiro a setembro de 2005. Verifica-se que até o mês de junho a Hemominas obteve uma taxa média de 0,20%, variando de 0,48% em janeiro e 0% em junho. No terceiro trimestre a taxa média foi de 0,14%. A meta prevista para este indicador é que a taxa seja menor ou igual a 2%. Este excelente desempenho se deve, em particular, à centralização sorológica automatizada que acabou com a realização de testes manuais eliminando os erros de pipetagem e, também, ao trabalho realizado, desde 2004, junto ao GMD(Gerenciamento Matricial de Despesas) com ações realizadas junto às unidades da Fundação Hemominas.

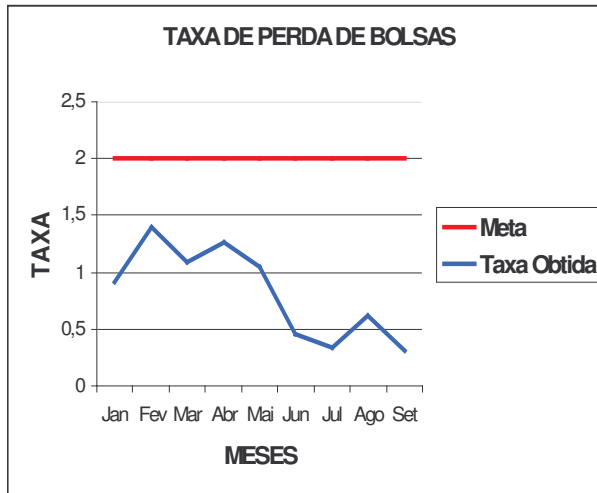


FONTE: TEC/DSA

2.1.6 Perda de bolsas na coleta de sangue

No primeiro semestre/05, a taxa média destas perdas foi de 1,03 %. Esta taxa apresenta-se decrescente no 3º trimestre, com média de 0,42, podendo ser visualizada, mês a mês no gráfico abaixo. Este resultado, considerado excelente, quando comparado à meta prevista, qual seja taxa menor ou igual a 2%, também se deve ao trabalho realizado,

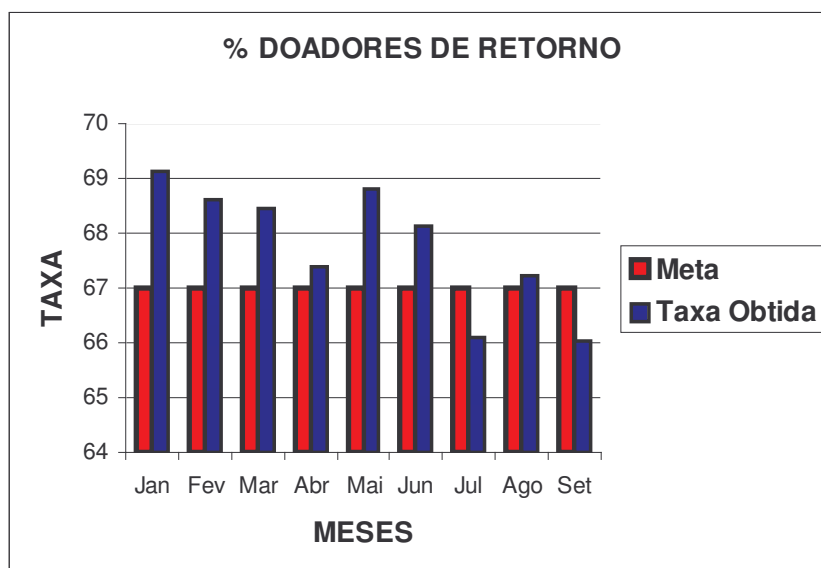
desde 2003, através do GMD (Gerenciamento Matricial de Despesas) e ainda à ações realizadas junto às unidades da Fundação Hemominas. Estas ações são consequência, principalmente, da redução de segundas punções na coleta, com a investigação inicial do acesso venoso.



FONTE: TEC/DSA

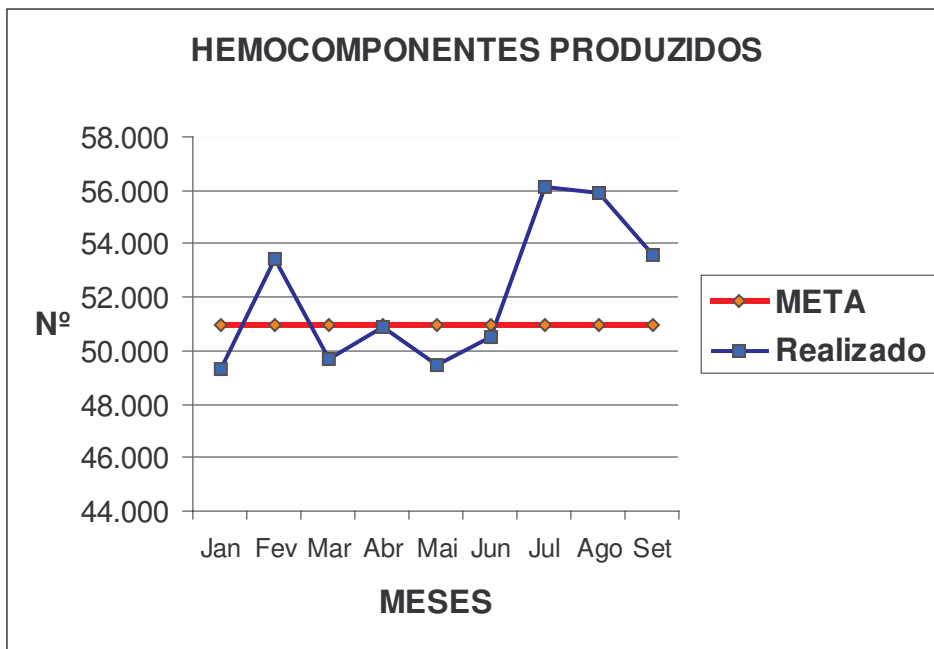
2.1.7 Doadores de Retorno

A Fundação Hemominas através de ações de captação e conscientização do doador, vem conseguindo resultados positivos relacionados à participação dos doadores de retorno na doação de sangue. Pode ser observado, abaixo, que a Fundação tem conseguido ultrapassar ou atingir a meta programada, atingindo em média 99,2% no período (Fonte: TEC/DSA)



2.1.8 Hemocomponentes Produzidos

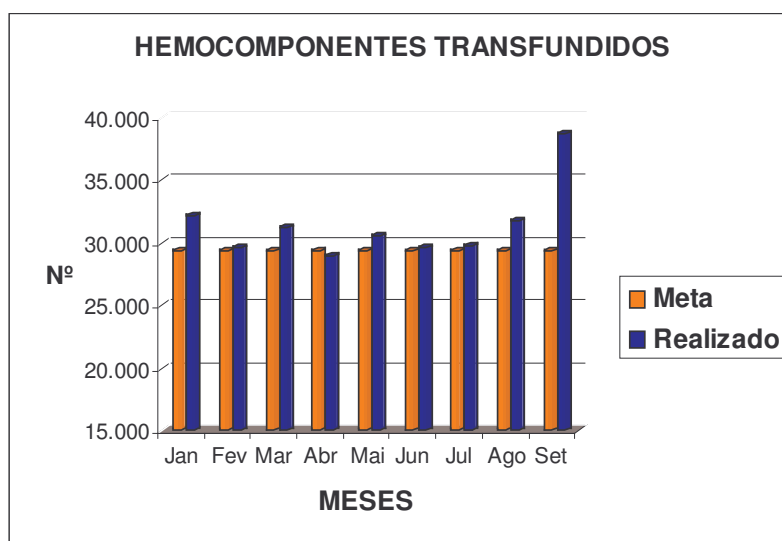
No 3º trimestre/05, a Hemominas produziu 165.689 hemocomponentes representando execução de 108,3% da meta prevista. Verifica-se coerência neste resultado uma vez que houve também aumento no nº de coletas analisado no item 2.12.



FONTE: TEC/DSA

2.1.9 Hemocomponentes Transfundidos

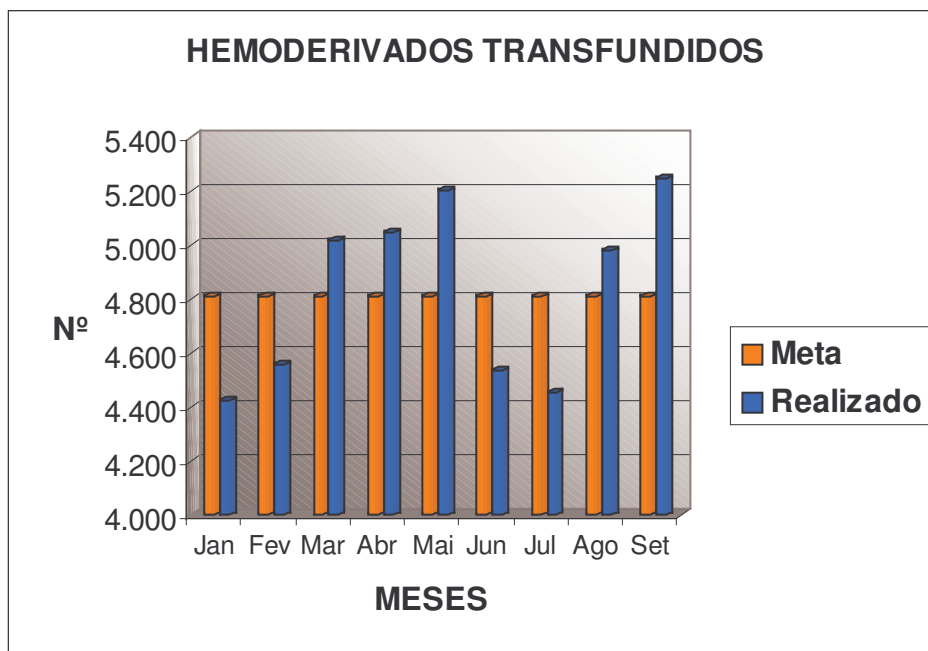
No 3º trimestre/05, foram transfundidos 100.336 hemocomponentes, representando execução de 114,2% quando comparada à meta proposta.



FONTE: TEC/DSA

2.1.10 Hemoderivados Transfundidos

Observa-se que a média de hemocomponentes transfundidos no último trimestre atinge a meta proposta. A transfusão de Hemoderivados é realizada em pacientes do ambulatório, com coagulopatias, e a ocorrência deste procedimento varia de acordo com o quadro clínico destes pacientes e com protocolos estabelecidos pelo Ministério da Saúde.



FONTE: TEC/DSA

SINTESE DO 3º TRIMESTRE: HEMOTERAPIA

Observa-se através da tabela abaixo que os resultados dos indicadores de hemoterapia ultrapassaram a meta prevista:

Especificação	Meta	Realizado	%
Candidatos à Doação	85.000	88.736	104,4
Coletas realizadas	63.750	66.450	104,2
Hemocomponentes produzidos	153.000	165.689	108,3
Hemocomponentes transfundidos	88.000	100.336	114,0
Hemoderivados transfundidos	14.425	14.688	101,8

FONTE: TEC/DSA

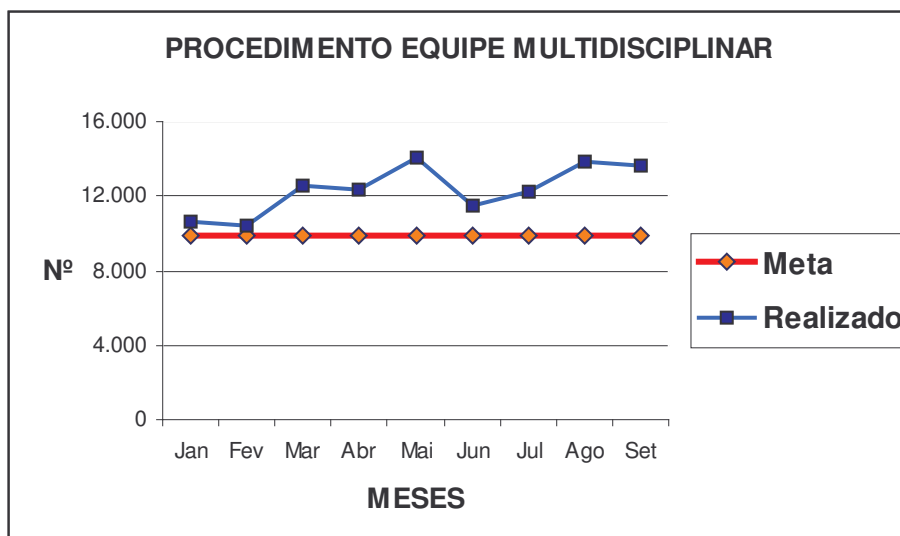
2.2 Hematologia Ambulatorial

Os ambulatórios da Fundação Hemominas, em número de 13, prestam atendimentos para, aproximadamente, 5.989 pacientes com hemoglobinopatias e coagulopatias. Desenvolvem ações de promoção da atenção integral a estes pacientes como, por exemplo, acompanhamento médico especializado em hemoterapia e hematologia, e de equipes multidisciplinares.

2.2.1 Procedimentos realizados por equipe multidisciplinar

A Fundação Hemominas é referência para diagnóstico, acompanhamento e tratamento de pacientes portadores de coagulopatias e hemoglobinopatias no Estado de Minas Gerais, através de atendimento ambulatorial por equipe composta por Fisiatra, Fisioterapeuta, Ortopedista, Odontólogo, Enfermeiros, Psicólogos e Assistentes Sociais.

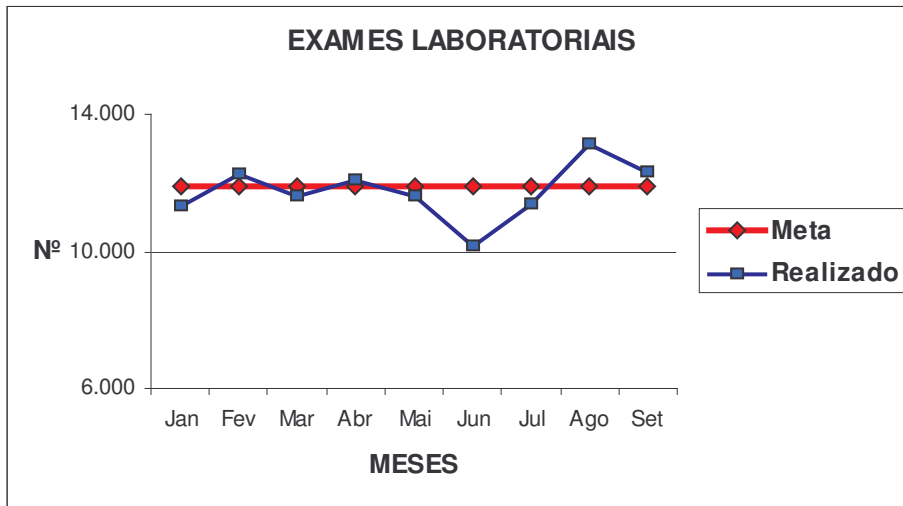
Até o mês de setembro/05 esta equipe realizou 111.315 procedimentos, dos quais 35,7% foram feitos no 3º trimestre, significando que a meta foi ultrapassada em 34,9%. Abaixo, demonstrativo mensal dos quantitativos realizados.



FONTE: TEC/DSA

2.2.2 Exames realizados em pacientes do ambulatório

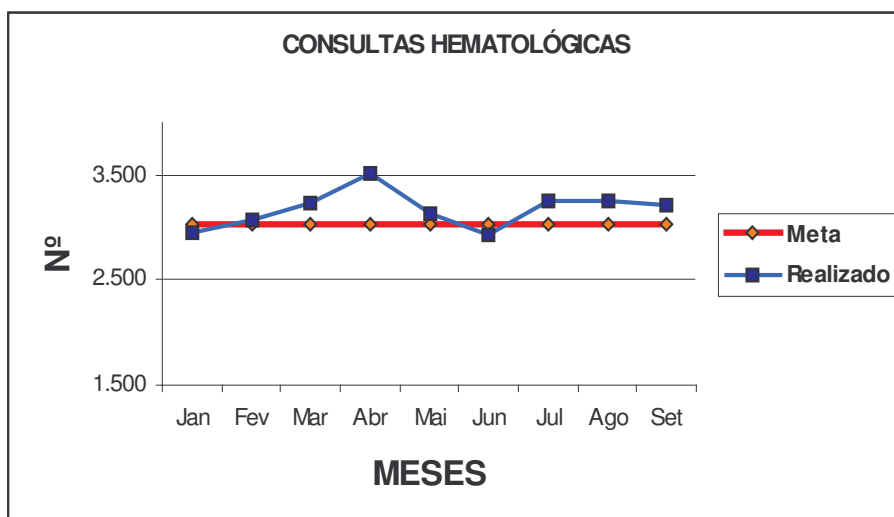
Os exames de patologia clínica objetivam o diagnóstico, o controle e acompanhamento terapêutico dos pacientes com hemoglobinopatias e coagulopatias. Foram realizados no 3º trimestre/05, 36.831 exames representando 103,0% da meta prevista.



FONTE: TEC/DSA

2.2.3 Consultas hematológicas realizadas

No 3º trimestre/05 foram realizadas 9.729 consultas hematológicas, para os pacientes portadores de doenças do sangue, significando um alcance de 107,3% da meta programada. Observa-se que a execução mês a mês foi uniforme, superando à meta em 2,4%.

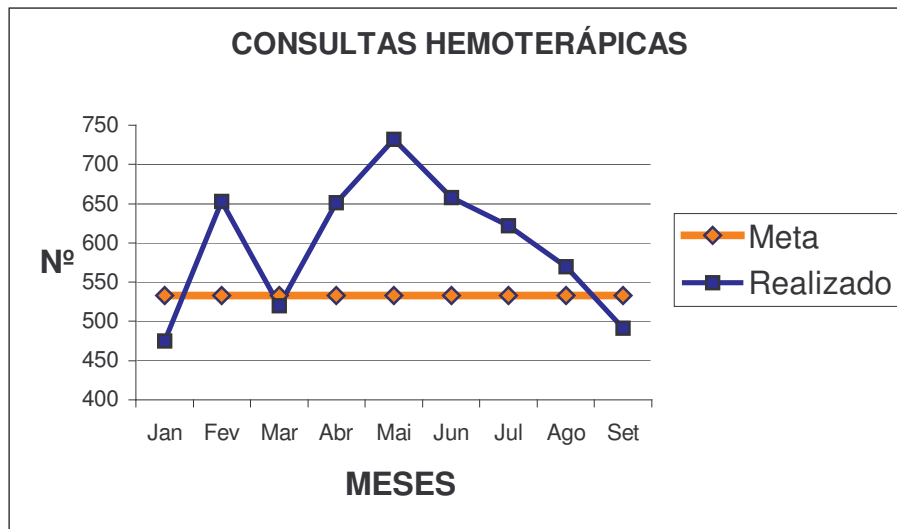


FONTE: TEC/DSA

2.2.4 Consultas hemoterápicas realizadas

As consultas hemoterápicas são realizadas por hemoterapeutas objetivando a avaliação e acompanhamento de pacientes que necessitam de transfusão.

Foram realizadas 1683 consultas hemoterápicas, ou seja, 83 consultas a mais que o programado. O gráfico abaixo compara os resultados alcançados, mês a mês, com a meta programada.



FONTE: TEC/DSA

SÍNTESE: HEMATOLOGIA

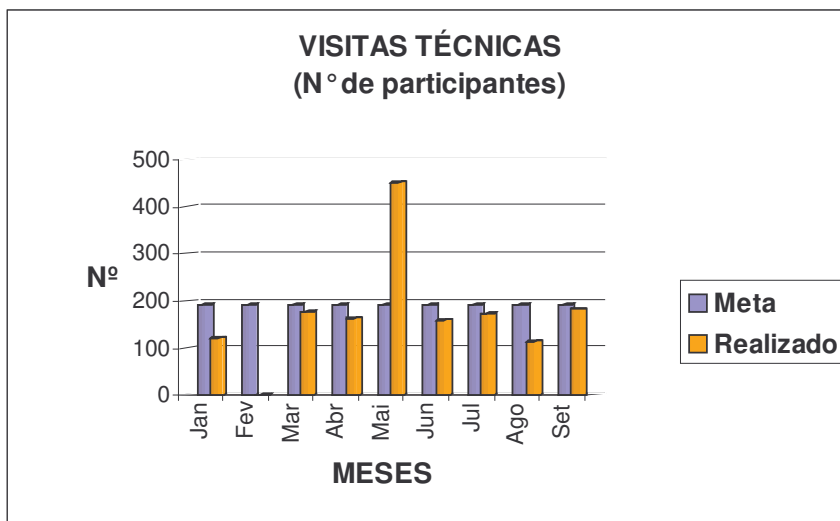
Especificação	Meta	Realizado	%
Proced. equipe multidisciplinar	29.500	39.771	134,8
Exames Laboratoriais	35.750	36.831	103%
Consultas Hematológicas	9.070	9.729	107,3
Consultas Hemoterápicas	1.600	1.683	105,2

FONTE: TEC/DSA

2.3 Capacitação do Público Externo

2.3.1 Visitas Técnicas

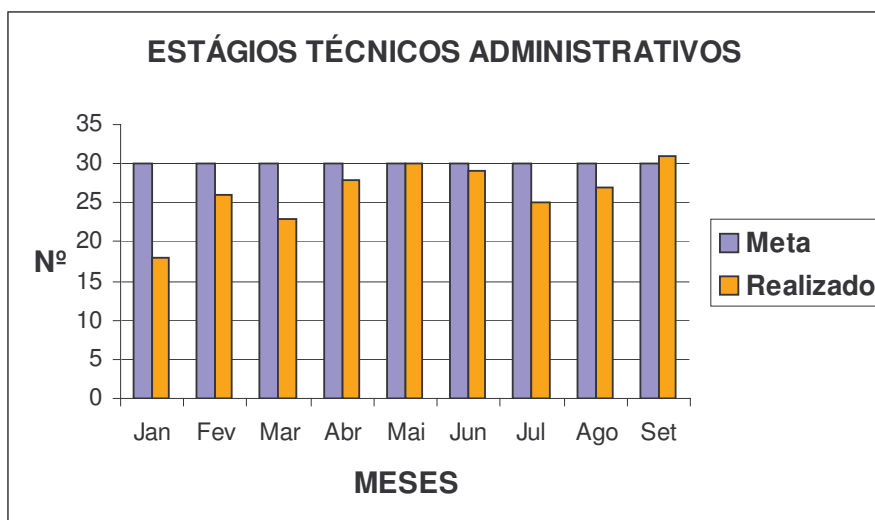
No trimestre Julho a Setembro a execução ficou em 81,4%, isto porque as visitas são realizadas atendendo a demanda das Escolas. Apesar do desempenho em relação a visitas técnicas se apresentar menor que a média a mesma apresenta comportamento crescente.



FONTE: TEC/DDT/SEN

2.3.2 Estágios Técnicos Administrativos

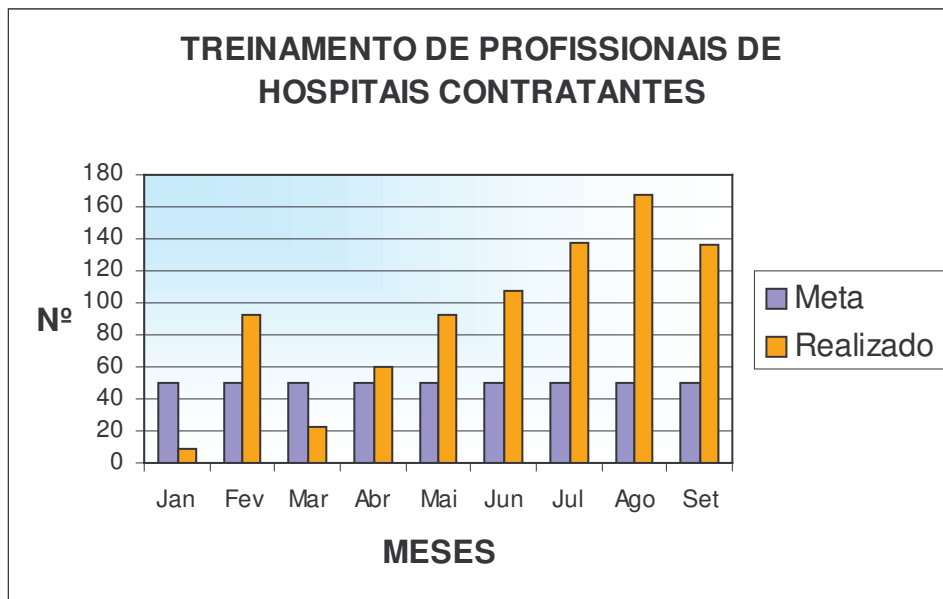
De acordo com o Serviço de Ensino – SEM, no 3° trimestre/ 05, foram oferecidos 83 estágios, dos 90 previstos, nas diversas áreas da Fundação, de acordo com a demanda. Este resultado está dentro do esperado, ou seja uma execução de 92,2% da meta.



FONTE: TEC/DDT/SEN

2.3.3 Treinamento de profissionais de hospitais contratantes

A previsão de treinamentos de profissionais dos hospitais contratantes foi baseada em série histórica. Após a divulgação de comitês transfusionais, monitoramento das atividades das unidades e dos hospitais a exigência de treinamento para renovação de contrato ampliou a demanda por estes treinamentos. Assim, a execução no trimestre em análise foi de 194%.

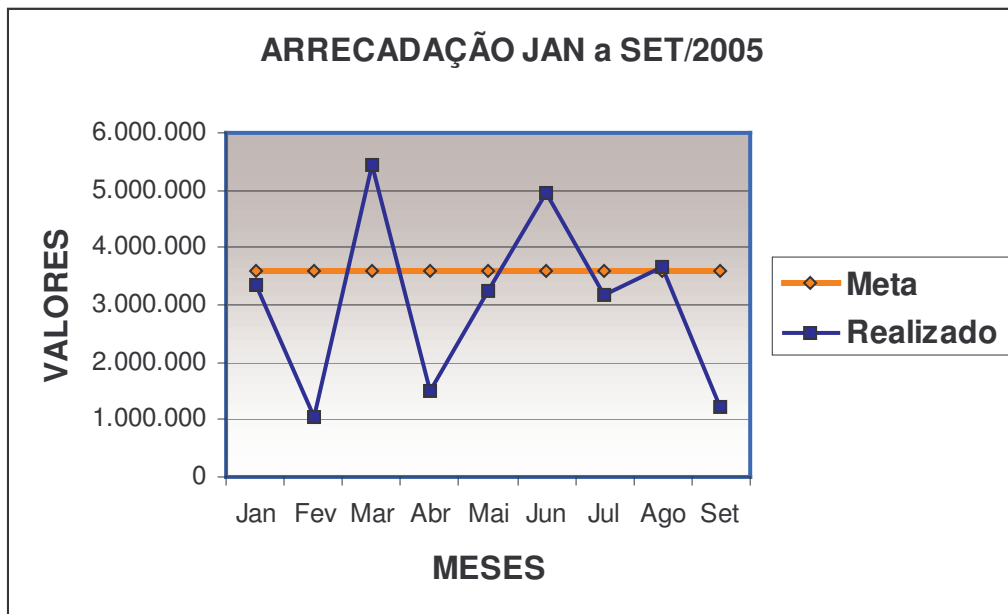


FONTE: TEC/DDT/SEN

2.4 Arrecadação Financeira

A Receita Diretamente Arrecadada pela Hemominas no 3º trimestre de 2005 foi de R\$8.050.918,36. Justifica-se esta arrecadação à menor uma vez que a receita do SIA/SUS no montante de R\$2.606.873,19 referente ao mês de setembro, somente foi depositada no dia 04 de Outubro.

A oscilação no fluxo da receita, verificada no gráfico abaixo, se deve ao fato de que a Fundação trabalha em regime de caixa e a liberação dos recursos do SIA/SUS pela SES/MG não vem ocorrendo de forma sistematizada.



FONTE: PGF/DAF

3 – Plano de Ação e Melhoria

3.1 Ações realizadas no terceiro trimestre de 2005

3.1.1 Realizar todos os procedimentos necessários para obtenção, junto ao Gestor Estadual do Sus, do repasse mensal e automático da integralidade do teto financeiro de Hemoterapia para a Fundação Hemominas.

Em 1º de Agosto foi assinado, entre a Secretaria de Estado da Saúde e a Hemominas o Termo de Compromisso entre Entes Públicos objetivando estabelecer a forma de pagamento que garanta a operacionalização da gestão e execução dos serviços

de Hemoterapia prestados pela Fundação Hemominas através da Hemorrede Pública Estadual.

3.2 Melhoria realizada no terceiro trimestre de 2005

Realizar Curso de Metodologia Científica aplicada à pesquisa para 30 servidores da Fundação Hemominas.

Este curso foi realizado com grande sucesso no Hemocentro de Montes Claros, no mês de Setembro, apesar da previsão de realização ter sido feita para outubro/05. Os servidores imediatamente começaram a colocar em prática os conhecimentos adquiridos.

4- Anexos

- Quadro Comparativo de Metas programadas e alcançadas de Julho a Setembro/2005
- Quadro Comparativo de Metas Global

FUNDAÇÃO HEMOMINAS

QUADRO COMPARATIVO DE METAS PROGRAMADAS X ALCANÇADAS

PERÍODO DE JULHO A SETEMBRO DE 2005

ÁREAS DE RESULTADO	INDICADORES	PESO	META	REALIZADO 3º TRIMESTRE/2005				% REALIZADO
			3º TRIM.	JUL	AGO	SET	TOTAL	
ÁREAS DE RESULTADO	Número de hospitais atendidos pela Hemorrede	3	433	465	465	465	465	107,4
	Número de candidatos à doação de sangue	1	85.000	30.281	30.121	28.334	88.736	104,4
	Número de coletas realizadas	1	63.750	22.447	22.548	21.455	66.450	104,2
	Taxa de sorologia positiva	3	<5,00%	10,36	9,73	11,35	10,48	Acima da meta
HEMOTERAPIA	Taxa de perda de Concentrado de Hemácias (por validade)	2	<5,00%	2,53	3,26	4,14	3,31	OK !
	Taxa de perda de testes sorológicos por reações	2	≤ 2,00%	0,20	0,12	0,11	0,14	OK !
	Taxa de perda de bolsas	2	≤ 2,0%	0,34	0,62	0,31	0,42	OK !
	% de doadores de retorno	3	67%	66,09	67,23	66,02	66,45	99,2
	Hemocomponentes produzidos	3	153.000	56.139	55.935	53.615	165.689	108,3
	Hemocomponentes transfundidos	3	88.000	29.830	31.806	38.700	100.336	114,0
	Hemoderivados transfundidos	3	14.425	4.456	4.984	5.248	14.688	101,8
HEMATOLOGIA AMBULATORIAL	Número de procedimentos realizados por equipe multidisciplinar	2	29.500	12.291	13.800	13.680	39.771	134,8
	Exames realizados em pacientes do ambulatório	2	35.750	11.355	13.150	12.326	36.831	103,0
	Número de consultas hematológicas realizadas	3	9.070	3.262	3.262	3.205	9.729	107,3
	Número de consultas hemoterápicas realizadas	3	1.600	622	570	491	1.683	105,2
CAPACITAÇÃO DO PÚBLICO EXTERNO	Visitas Técnicas	1	575	172	114	182	468	81,4
	Estágios Técnicos Administrativos	2	90	25	27	31	83	92,2
	Treinamentos de profissionais de hospitais contratantes	2	150	137	168	136	441	194,0
ARRECADAÇÃO (Receita Diretamente Arrecadada)	Valor Anual Máximo: R\$ 46.000.000,00 Valor Anual Mínimo: R\$ 42.949.500,00 * Valores previstos no I Termo Aditivo	3	10.737.375,00	3.190.695,16	3.652.895,70	1.207.327,50	8.050.918,36	75,0



FUNDAÇÃO HEMOMINAS
QUADRO COMPARATIVO DE METAS PROGRAMADAS x ALCANÇADAS
PERÍODO JANEIRO A SETEMBRO/2005

ÁREAS DE RESULTADO	INDICADORES	META ANUAL	JAN a SET/05	% REALIZADO
HEMOTERAPIA	Número de hospitais atendidos pela Hemorrede	433	465	107,39%
	Número de candidatos à doação de sangue	340.000	253.772	74,64%
	Número de coletas realizadas	255.000	189.942	74,49%
	Taxa de sorologia positiva	< 5,00%	8,02%	MÉDIA
	Taxa de perda de Concentrado de Hemácias (por validade)	< 5,00%	5,12%	MÉDIA
	Taxa de perda de testes sorológicos por reações	≤ 2,00%	0,18%	MÉDIA
	Taxa de perda de bolsas	≤ 2,00%	0,83%	MÉDIA
	% de doadores de retorno	67%	67,76%	MÉDIA
	Hemocomponentes produzidos	612.000	469.100	76,65%
	Hemocomponentes transfundidos	352.000	282.681	80,31%
	Hemoderivados transfundidos	57.700	43.467	75,33%
HEMATOLOGIA AMBULATORIAL	Número de procedimentos realizados por equipe multidisciplinar	118.000	111.315	94,33%
	Exames realizados em pacientes do ambulatório	143.000	105.773	73,97%
	Número de consultas hematológicas realizadas	36.283	28.544	78,67%
	Número de consultas hemoterápicas realizadas	6.400	5.372	83,94%
CAPACITAÇÃO DO PÚBLICO EXTERNO	Visitas Técnicas	2.300	1.538	66,87%
	Estágios Técnicos Administrativos	360	237	65,83%
	Treinamentos de profissionais de hospitais contratantes	600	823	137,17%
ARRECADAÇÃO	Receita Diretamente Arrecadada	42.949.500,00	27.558.762,00	64,17%



Fundação Centro
de Hematologia e
Hemoterapia de
Minas Gerais

HEMOMINAS