



SEMEIE E CULTIVE ESSA IDEIA.

Versão 01: 2023

# ÍNDICE

Conceito.....	1
Característica Universal do PBM.....	2
Foco do PBM .....	3
Objetivos da OMS para os sistemas e serviços de saúde 2020 - 2023 .....	4
Escopos do PBM.....	5
Políticas Governamentais .....	6
Políticas Institucionais.....	7
Profissionais.....	7
Pacientes.....	8
O Programa PBM na Fundação Hemominas.....	8
Modelo de incentivo para as etapas de implantação do PBM no manejo transfusional do paciente para Hospitais Contratantes.....	9
Importante.....	10
Fundação Hemominas de olho nos resultados da PBM.....	10
Incentivo os Hospitais Participantes.....	11
Considerações finais.....	11

# CONCEITO

O Patient Blood Management (PBM) é constituído por uma série de iniciativas transdisciplinares e multimodais que têm como objetivo principal o gerenciamento ou manejo do sangue do próprio paciente, evitando, sempre que possível, a utilização de sangue alogênico.



Fonte: Traduzido e adaptado de OMS (Organização Mundial de Saúde)



## CARACTERÍSTICA UNIVERSAL DO PBM

O manejo de sangue do paciente é centrado no próprio paciente, com abordagem sistemática e baseada em evidências, para melhorar seus desfechos, gerenciando e preservando seu sangue, enquanto promove a segurança.

A autonomia é um direito fundamental que precisa ser respeitado. Para tal, os pacientes devem conhecer os benefícios e riscos relacionados à transfusão, assim como medidas alternativas passíveis de serem aplicadas.



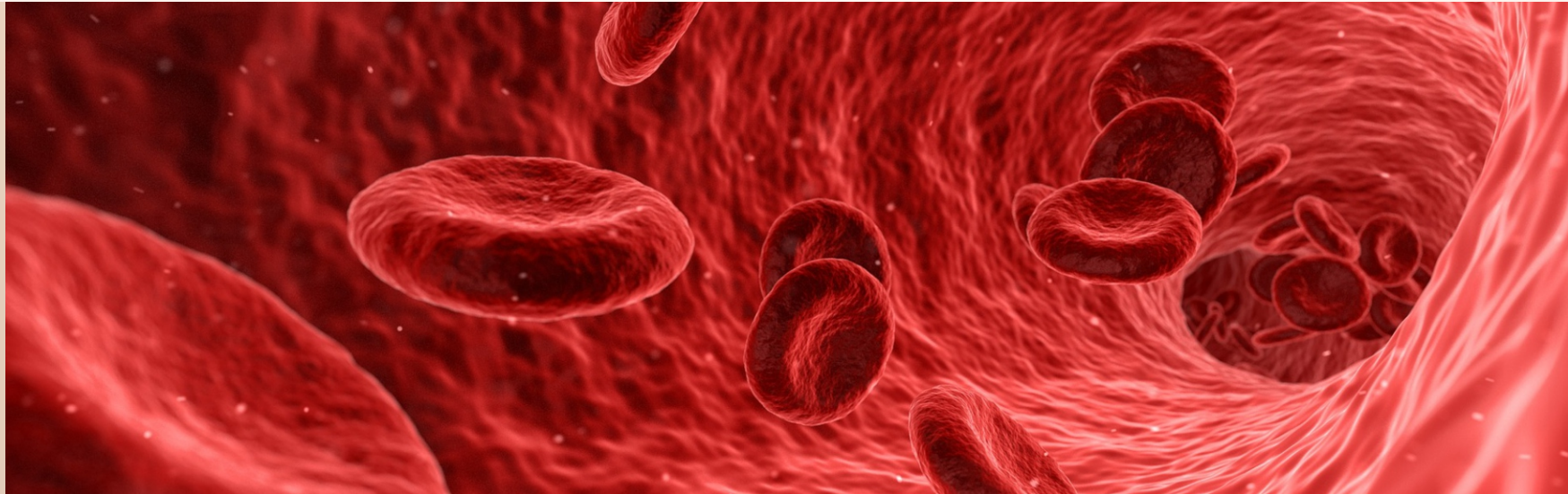
Paciente da Fundação Hemominas recebendo transfusão

## FOCO DO PBM

É muito comum ouvir de gestores e profissionais de saúde que o PBM é praticado na organização pela utilização de gatilhos transfusionais restritivos ( $Hb < 7g/dL$ ), afirmação que constitui um equívoco conceitual, uma vez que a utilização de sangue alogênico não é decidida apenas por um limiar de hemoglobina. A decisão de transfusão deverá ser individualizada.

A preocupação com o diagnóstico e abordagem precoces de anemias, plaquetopenias e distúrbios da coagulação é muito importante para que as transfusões nem mesmo cheguem a ser necessárias.

Para implantar um programa de PBM uma organização precisa garantir a capacitação dos seus profissionais, a aquisição de insumos e a definição de metas e acompanhamento.



# OBJETIVOS DA OMS PARA OS SISTEMAS E SERVIÇOS DE SAÚDE 2020-2023

Figura: 2

## CONTEÚDO DE ESTRUTURA DE AÇÃO:

Seis objetivos estratégicos como respostas aos desafios de serviços sanguíneos

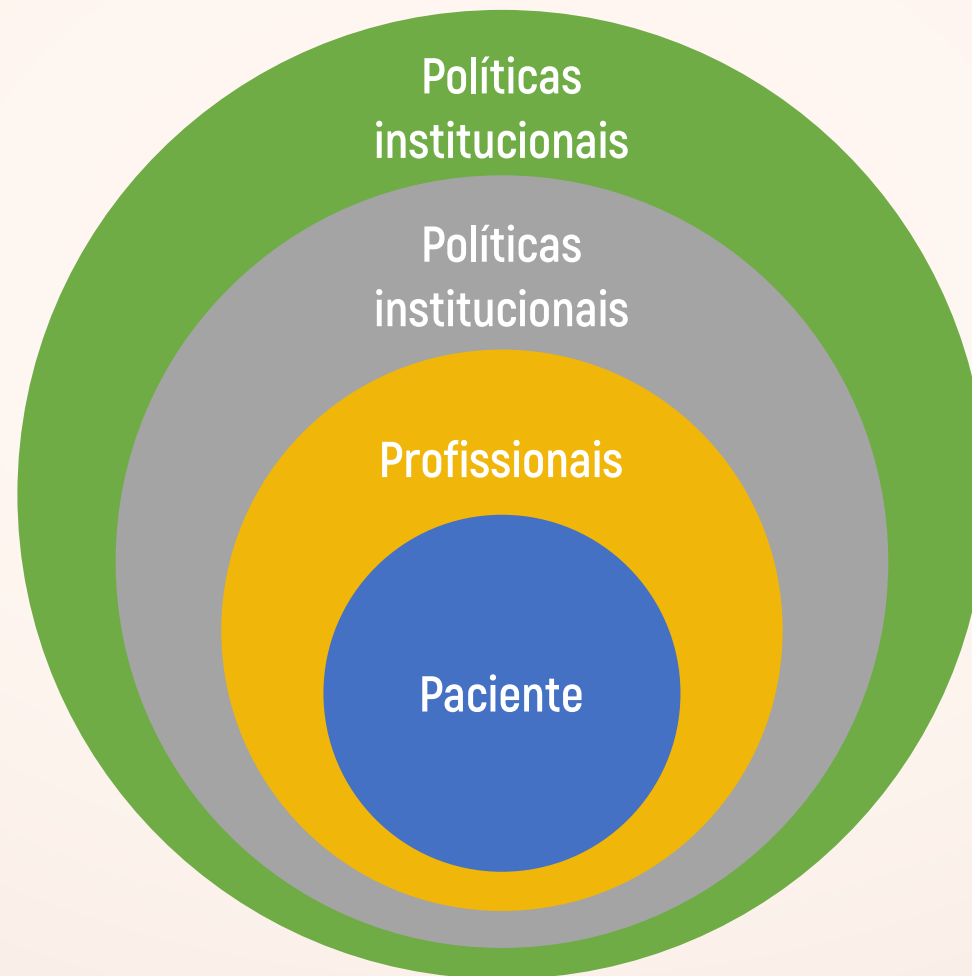
-  Recursos do sistema nacional de sangue estruturado, bem coordenado e sustentável.
-  Estrutura nacional apropriada de controles regulatórios.
-  Serviços de sangue funcionais e eficientes.
-  Gestão eficaz do sangue do paciente para otimizar a prática clínica de transfusão.
-  Vigilância eficaz, hemovigilância e farmacovigilância.
-  Parcerias, colaboração e troca de informações.

Resumo da política de implementação e orientação sobre PBM.

Fonte: Traduzido e adaptado de <https://www.who.int/publications/i/item/9789240000384>

## ESCOPOS DO PBM

- **Macro:** envolve políticas públicas governamentais e institucionais;
- **Micro:** envolve as medidas tomadas pelos profissionais diretamente com o paciente, no âmbito assistencial.



## POLÍTICAS GOVERNAMENTAIS

No final de 2021, a OMS alertou, em documento, sobre a necessidade urgente de criação de políticas públicas e programas de PBM.

**Ações que o governo federal, os governos estaduais e os municípios podem fazer para implantar políticas de PBM no Brasil:**

- destinar recursos do orçamento para financiamento de políticas públicas de PBM;
- permitir a capacitação de profissionais da saúde;
- adaptar locais nos estabelecimentos de saúde para atendimento, propedêutica e tratamento das anemias, principalmente para gestantes, candidatos a cirurgias, pacientes oncológicos e em hemodiálise;
- distribuir medicamentos para o tratamento de anemias, plaquetopenias e sangramentos agudos, principalmente ferro venoso, eritropoetina, desmopressina e ácido tranexâmico;
- estudar a possibilidade de alocar recursos para dispositivos mais caros de suporte ao PBM como equipamentos de Recuperação Intraoperatória de Sangue (RIOS) e exames de tromboelastometria, ao menos em serviços de atendimento ao trauma;
- planejar a produção de fatores de coagulação na Hemobras para o atendimento ao trauma e sangramentos obstétricos.





## POLÍTICAS INSTITUCIONAIS

As políticas institucionais referem-se a agentes institucionais, públicos e privados, incluindo operadoras de saúde, bancos de sangue, hospitais e sociedades científicas que podem contribuir com a implantação de PBM por meio de:

- incentivo às ações de PBM;
- criação de um grupo transdisciplinar de PBM, com capacitação de lideranças (fig. 01);
- alocação de recursos;
- políticas de compliance em relação aos protocolos de PBM;
- instituição de medidas educativas e comportamentais em hemoterapia;
- produção de conhecimento, tratamento de dados e elaboração de indicadores do PBM;
- promoção de intercâmbios e benchmark.



Hemonúcleo de Sete Lagoas

## PROFISSIONAIS

A transdisciplinaridade é uma condição irrevogável do PBM.

Atuam no PBM diversos profissionais diretamente envolvidos nas áreas de saúde e outros que podem contribuir na gestão da informação, educação continuada, administração de recursos e suporte operacional (fig. 1)

Os profissionais devem se organizar em um comitê que deve ter objetivos científicos, técnicos, administrativos e gerenciais.

## PACIENTES

A abordagem individualizada da necessidade do paciente e a preservação da sua autonomia são os focos principais do PBM.

O PBM parte do princípio de que a transfusão alogênica é uma alternativa quando falham, ou não estão disponíveis, as medidas de prevenção, conservação e reposição do próprio sangue do paciente.

É necessário dar visibilidade e destaque aos seus princípios e ações, para que toda a sociedade civil e principalmente as associações de pacientes possam conhecer o PBM.

## O PROGRAMA PBM NA FUNDAÇÃO HEMOMINAS

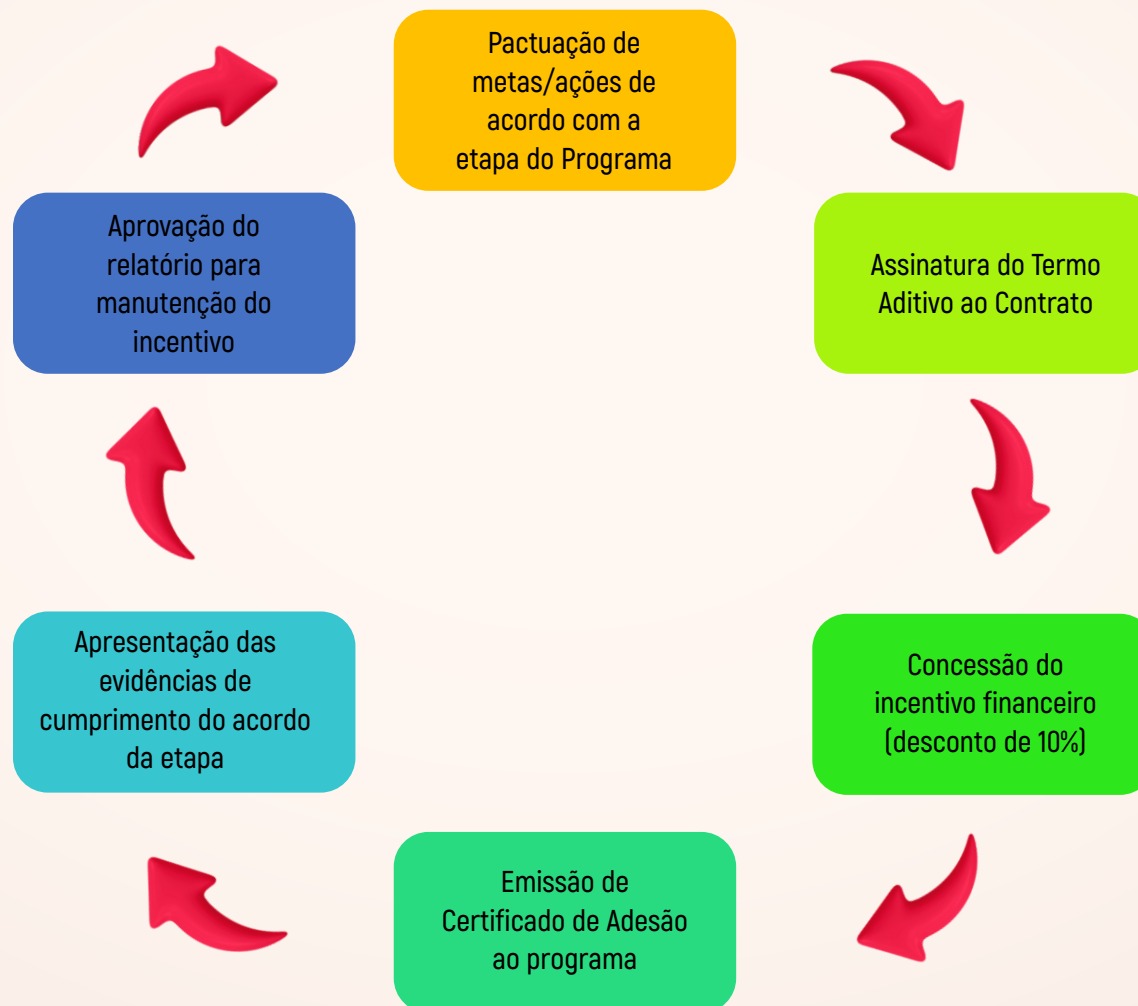
A Fundação Hemominas tem como missão atuar nas áreas de hematologia, hemoterapia, células e tecidos com excelência e responsabilidade socioambiental, produzindo conhecimento e inovação.

Por ser uma rede pública de hemoterapia com atuação no Estado de Minas Gerais e que tem a finalidade de coordenar a Política Estadual de Hemoterapia, a Fundação Hemominas conseguiu unir políticas governamentais e políticas institucionais.

O Programa PBM, aprovado pelo Conselho Curador, foi lançado em 11 de maio de 2022 e estruturado em ciclos anuais, com incentivo à participação dos serviços de saúde contratantes.

A parceria com a Universidade Federal de São Paulo (Unifesp) permitiu a conclusão do primeiro curso de formação em PBM no ano de 2022.

# MODELO DE INCENTIVO PARA AS ETAPAS DE IMPLANTAÇÃO DO PBM NO MANEJO TRANSFUSIONAL DO PACIENTE PARA HOSPITAIS CONTRATANTES



O detalhamento de cada etapa pode ser obtido no site [www.hemominas.mg.gov.br](http://www.hemominas.mg.gov.br)

## IMPORTANTE

O programa PBM da Fundação Hemominas visa a ser contínuo, crescente e funcionar como uma trilha de conhecimento.

A adesão de novos serviços poderá ser realizada anualmente, sempre na fase 1 do programa. Haverá, portanto, serviços em fases distintas de evolução.

Os próximos treinamentos, introdutórios e de progressão no programa, serão oferecidos na plataforma de ensino a distância (EAD).

## FUNDAÇÃO HEMOMINAS DE OLHO NOS RESULTADOS DA PBM

Ao final de cada ciclo do PBM, a Fundação Hemominas aplicará um teste com os conceitos básicos para avaliação do corpo clínico dos hospitais, de acordo com a fase de adesão.

Os testes serão realizados pelos chefes de clínicas, e a consolidação realizada pelo Comitê de PBM.

Encaminhar a consolidação para: [pbm@hemominas.mg.gov.br](mailto:pbm@hemominas.mg.gov.br)

As instruções de como fazer o teste e o prazo serão encaminhadas aos comitês dos hospitais participantes.





## INCENTIVO AOS HOSPITAIS PARTICIPANTES

A forma de incentivo para adesão e participação dos contratantes envolve três aspectos:

- ✔ reconhecimento do esforço institucional na construção do PBM;
- ✔ concessão de 10 (dez) % (por cento) sobre o valor faturado junto aos hospitais, conforme aprovado pelo Conselho Curador;
- ✔ reconhecimento da melhoria assistencial e de maior segurança no atendimento;
- ✔ capacitação das equipes dos hospitais.

## CONSIDERAÇÕES FINAIS

A Fundação Hemominas entende o desafio do Programa PBM e, por envolver recursos públicos, passará para a fase da comprovação da efetividade das ações implantadas.

A cada 12 meses o hospital deverá apresentar relatórios/evidências para comprovação da execução das metas/ações pactuadas no programa, sempre antes de aderir à próxima etapa.

Os critérios de adesão e cumprimento da primeira etapa já foram divulgados e definidos no Termo Aditivo. Para as etapas seguintes, os critérios serão divulgados oportunamente.



**MINAS  
GERAIS**

GOVERNO  
DIFERENTE.  
ESTADO  
EFICIENTE.